



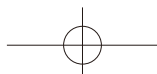
ART APPRECIATION 工藝設計—扎根計畫

綜合工藝精品工作坊 ARTS

Composite Studio of National Taiwan University of

前世 今生 來生

文 / 李豫芬 (臺藝大工藝設計學系副教授)





前世 榮民紙廠的化學實驗室

本校自升格大學後，全校師生期望在既有的光榮傳統與優良校風基礎上，更加卓越精進，邁向國際一流大學之列。近年來，為提升學術地位，碩、博士班不斷擴充，教學空間日益顯不足，嚴重影響教學品質。為解決教學空間問題，在校長帶領行政團隊，行政院退輔會及財政部國產局多次洽商，財政部李政務次長、教育部呂木琳次長、台北縣陳副縣長及地政局等官員多次勘查後，本校得無償借用台北紙廠閒置的房地。活化荒蕪多年紙廠，紓解本校專業教室不足之窘境，也提供社區居民研習文藝及運動休閒之場所，為地方發展共創雙贏。

本校於榮民紙廠投入貳千餘萬元進行全區整理。九十六年第一學期啟用行政大樓，提供電影、視傳、版畫、電算中心機房、美術、書畫等係專業教室，側邊廠房提供戲劇專業教室。除此之外，在創新育成中心主任蕭銘菴教授積極推動、努力奔走之下，引進「圓就是藝術創策股份有限公司」、「光合玻璃藝術有限公司」、「建築的光有限公司」進駐，由廠商提供設備與教學資源，成立「鑲嵌玻璃工坊」、「漆器工坊」、「融合玻璃工坊」、「鑲嵌玻璃工坊」，落實產學合作。

九十六年十一月，本校榮獲教育部96年度教學卓越計畫補助專案。為配合本校卓越計畫之子計畫二一「文化創意產業扎根計畫」，設計學院下成立「文化創意產學中心」(OUR STUDIO)。「文化創意產學中心」(OUR STUDIO)是提供文化商品「創意」的中心；紙廠設立的「文化產學園區」(OUR FACTORY)，則負責將這些創意「商品化」，達到美學經濟的「生意」，完成藝職通的教學卓越計畫之目的。

為落實「文化產學園區」(OUR FACTORY)之設立，除原有廠商提供設備與教學資源成立的「玻璃工坊」、「漆器工坊」、「融合玻璃工坊」、「鑲嵌玻璃工坊」外，擬於紙廠成立「陶瓷工藝精品工坊」、「綜合工藝工藝精品工坊」。以推動工藝紮根計畫，並支援工藝系教學，補原有教學空間、設備不足之缺憾。

經多次實地勘查紙廠各區廠房，評估整修所需經費，最後選擇紙廠東側廠房成立「陶瓷工藝精品工坊」、東側廠房原榮民紙廠的「化學實驗室」成立「綜合工藝精品工坊」。

筆路藍縷 工坊建立

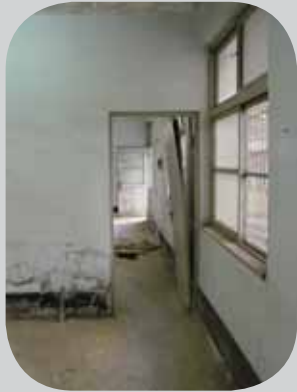
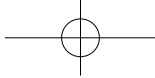
「綜合工藝精品工坊」整修工程於九十七年二月中開始動工。受限學校經費預算，工藝系師生發揮「工藝」刻苦耐勞精神，主任、老師、駐校藝術家、助教帶著研究生學生一起來，從修補牆壁、粉刷牆壁、門、窗，打掃室內外空間(圖1、圖2)，將原本破舊不堪廠房(圖3、圖4)，變成窗几明亮、功能具備，小而美之專業「綜合工藝精品工坊」(圖5~圖10)。



圖7 工坊教學暨金工創作區整修前樣貌



圖8 工坊教學暨金工創作區整修後乾淨整潔樣貌



- | | | | |
|---|---|---|-------------------|
| 1 | 2 | 3 | 圖1 研究生與大一同學粉刷牆壁 |
| | | | 圖2 大一同學努力粉刷牆壁 |
| | | | 圖3 破舊榮民紙廠的化學實驗室一隅 |
| 4 | 5 | 6 | 圖4 破舊榮民紙廠的化學實驗室一隅 |
| | | | 圖5 合精品工坊後院整修前光景 |
| | | | 圖6 合精品工坊後院整修後光景 |



圖9 工人整修工坊入口步道



圖10 整修後工坊外觀



圖11 駐校藝術家林國信老師設計並打造置物層架

駐校藝術家林國信更身體力行，工具置物架、工作桌原廠商估價需二十多萬經費，遠遠超出經費預算。林國信老師，設計、施工一手包辦，製作原木工具置物架、工作桌（圖11），為學校節省不少經費。而原木製作成的工具置物架、工作桌，造形簡約、功能優異，是件優美的木製工藝品（圖12），獲得無數人的讚美。



圖12 林國信老師設計打造多功能置物層架

經過工藝系師生同心協力，綜合工藝精品工坊於九十七年三月三十一日，在台北縣李副縣長與黃校長共同剪綵及揭牌下成立，正式掛牌運作（圖13）。



圖13 台北縣李副縣長與黃校長共同為陶瓷及綜合精品工坊進行剪綵及揭牌儀式

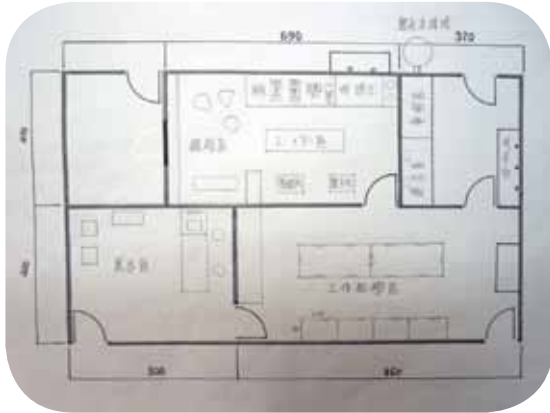
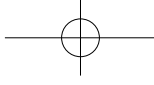


圖14 綜合工藝精品工場內部平面配置



圖15 展覽空間及精心設計展示架



圖16 教學暨金工創作區



圖17 熔焊、桌上型鑽孔機、拋光機設備

麻雀雖小 五臟俱全的綜合精品工場

工場面積約108公尺平方。在綜合精品工場計劃主持人李豫芬教授與駐校藝術家林國信老師、專任助理黃淑萍多次討論，並請益國內金工專家—國立台灣師範大學工業科技教育系周立倫教授，以榮民紙廠化學實驗室原有空間，規劃為展覽室、教學暨金工創作區、鍛敲暨熔焊區、鑄造暨化學實驗區等四區（圖14）。

由工場前門進入，是展覽室。空間不大，林國信老師設計不同尺寸作品展示架，上為透明玻璃罩，下為鐵件製作腳架，造形簡潔（圖15）。

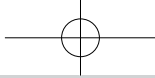
「展覽室」旁邊為「教學暨金工創作區」。有五張專業珠寶金工作桌、一張大工作桌、一電腦桌，一原舊化學實驗室水泥工作臺。珠寶工作桌配有吊鑽、電動焊接鼓風爐、專業照明設備（含放大鏡）。電腦桌配有電腦主機及撞及印表機，可提供文創商品製作。水泥工作檯面，上放置小型金工裁片機、千斤頂壓模機，可承受製作時所產生的重力，非常牢固。另配有螢幕，可進行電腦教學（圖16）。

教學暨金工創作區後，左方為「鍛敲及熔焊區」、右方為「鑄造暨化學實驗區」。一進入「鍛敲及熔焊區」，為大形工作物熔焊工作檯面（圖17），備有氬與瓦斯焊接工具組，方便熔銀、大形工作物焊接退火等工作。熔焊桌旁為、桌上型鑽孔機、布輪拋光機（圖17）、磁浮拋光機。入門左邊放置大型壓板機，可壓製20cm寬金屬板（圖18）。大型帶鋸機可具切大形金屬片（圖18），以利製作盤、盒大工作物件。

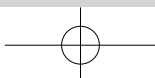
牆面則是林國信老師打造工具置物架（圖19）。上面放置各式各樣的造型錘、鉗。旁有大形實木座，上有特殊造型鉗及金工虎鉗，可進行製作鍛敲工作（圖20）。

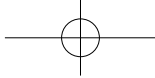
在「鑄造暨化學實驗區」有鋁染色陽極處理設備、脫蠟鑄造設備、電鍍設備…。關於鋁染色所需陽極處理設備上，規劃有陽極處理電鍍槽（圖21），鋁陽極處理在電鍍槽中進行，酸液不會濺出，確保安全。電鍍過程中所產生氣體，經廢氣處理塔設備（圖22）集中處理，再交由專門單位處理所產生之廢水。期環境影響降低至最小程度，盡保護地球之責任。另有高溫電窯、抽真空鑄造設備（圖23），希望能小量生產各式各樣文創商品。





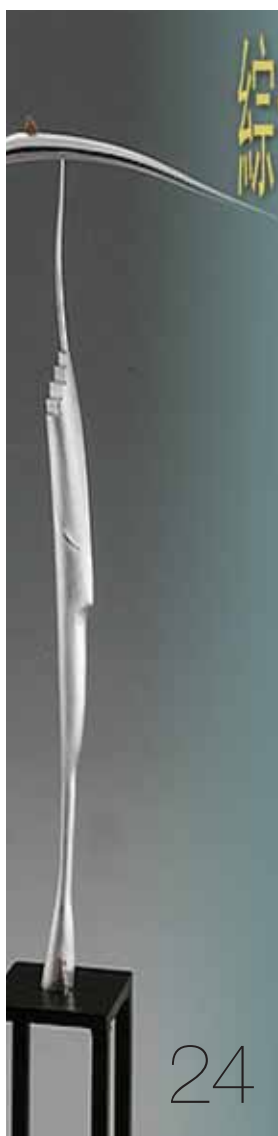
- | | | | |
|----|----|----|--------------------|
| 18 | 20 | 21 | 圖18 壓板機、帶鋸機 |
| | | | 圖19 國信老師打造多功能工具置物架 |
| | | | 圖20 鍛敲實木座及造形鉗 |
| | | | 圖21 陽極處理電鍍槽 |
| 19 | 22 | 23 | 圖22 工坊後門的廢氣處理塔 |
| | | | 圖23 高溫電窯、抽真空鑄造設備 |





金碧輝煌 金工藝術家作品聯展


為慶祝文創園區開幕，工坊於九十七年三月卅一日舉辦金工藝術家作品聯展（圖24）邀請本校專任副教授李豫芬老師、駐校藝術家林國信老師、兼任老師王美玲老師、王意婷老師、校友鄭巧明老師、專任助理黃淑萍藝術家（圖25-35）等一起展出，讓參觀者體驗金工之美。

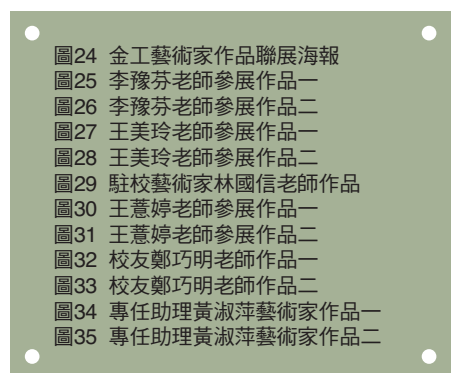
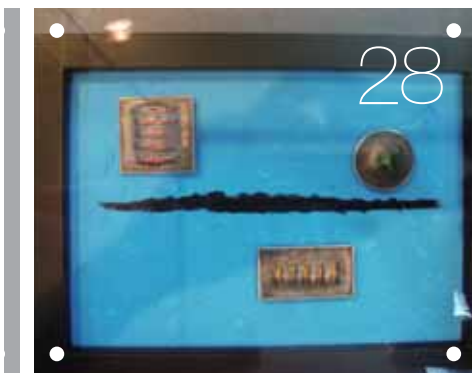
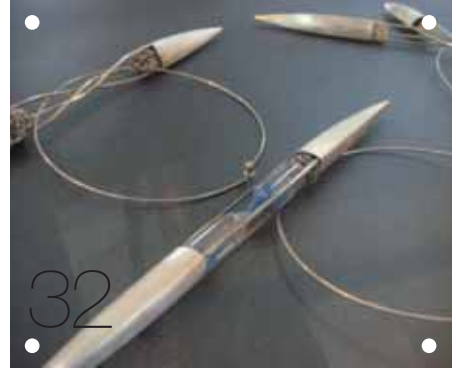
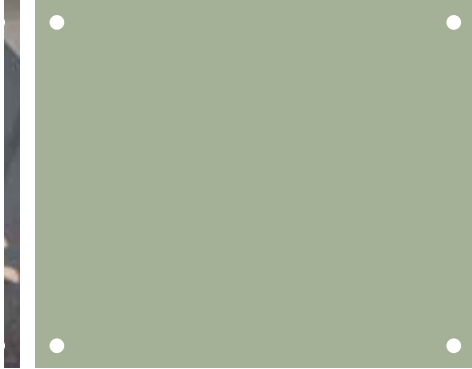
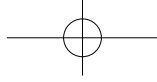
綜合工藝精品工坊

96 年度教育部獎勵大學教學卓越計畫－
國立台灣藝術大學文化創意產業扎根計畫

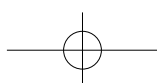
以文化精神為內涵，結合手感工藝的美學展現，為當代產品設計的流行趨勢。本校為培育兀型藝文人才，特規劃「文化創意產業扎根計畫」。配合上述計畫，成立本「綜合工藝精品工坊」，邀請國內知名金工藝術家林國信先生駐校專題設計與創作，另一方面配合文化創意產業學程，協助學生實習指導，並辦理研習營，透過工坊的技藝訓練與創意加值，將藝術領域的內容，轉換成文化創意產業的工藝精品，並付諸生產與行銷。



國立臺灣藝術大學工藝系主辦



- 圖24 金工藝術家作品聯展海報
- 圖25 李豫芬老師參展作品一
- 圖26 李豫芬老師參展作品二
- 圖27 王美玲老師參展作品一
- 圖28 王美玲老師參展作品二
- 圖29 駐校藝術家林國信老師作品
- 圖30 王蕙婷老師參展作品一
- 圖31 王蕙婷老師參展作品二
- 圖32 校友鄭巧明老師作品一
- 圖33 校友鄭巧明老師作品二
- 圖34 專任助理黃淑萍藝術家作品一
- 圖35 專任助理黃淑萍藝術家作品二





37 「台灣藝大」徽章



38
用撞擊印表機為
紀政小姐製作之
紀念鑰匙圈



36 NTUA紀念飾品



39 行logo



40

落實創意 文創商品設計、製作

為了將產業概念與教學結合，期望將老師、駐校藝術家、研究生、學生...等具創意及文化內涵作品商品化，並配合本校博物館一樓的台藝美學文創商品商店展售。期望在創意、設計作之外，能有銷售具體經驗，從而落實藝術產業化的概念。

本年度開發設計完成的文創商品有：

NTUA紀念飾品

以本校「國立台灣藝術大學」(National Taiwan University of Arts)的英文縮寫為logo為設計靈感。運用金工特殊鍍金技法打造儉約造型的項鍊、別針、手機吊飾等等(圖36)。

「台灣藝大」小徽章、吊飾

由本校書畫學系阮常耀副教授題字。小小方形中以蒼勁有力的篆書「台灣藝大」四字，表現力與美的中國文字魅力。徽章以鋼模衝壓銅片製造而成，凹陷處則填上黑、紅漆兩色，凸顯「台灣藝大」品牌(圖37)。

「希望基金會——萬步寶島行」文創商品

配合「希望基金會」董事長紀政小姐推動的「萬步寶島行」活動，期待『日行萬步、健康有保固』概念的深植人心，推廣全民健走運動。

用撞擊印表機為希望基金會執行長連錦堅先生製作之項鍊



43

鋁製小湯匙

本工坊為希望基金會設計文創商品：

『行』的金屬鑰匙圈、吊飾、項鍊

運用撞擊金屬的印表機製作紀念飾品。將照片電子檔案載入撞擊印表機，即可撞擊照片影像，圖38是工坊為希望基金會董事長紀政小姐製作之紀念鑰匙圈。另一款紀念品，亦是利用撞擊印表機製作而成，一面是行的logo，另一面則是人的肖像（圖39為行logo，圖40為希望基金會執行長連錦堅先生）。

『寶島萬步行』項鍊

以「行」logo的左上角的「台灣造形」為項鍊基本形，上面衝印出「萬步寶島」四字，充分表現以萬步「行」台灣的精神。「行」字本身則以「紅」、「黑」漆塗滿，更顯耀眼（圖41）。

2008國際設計工作營紀念鑰匙圈

為2008 International Design Forum 製作大會紀念品，致贈與會學者、學員、工作人員。鑰匙圈本身圖案為大會logo。是件運用新科技設備，製作有紀念意義、且實用之文創商品（圖42）。

小湯匙

美化生活、為生活注入新活力。本工坊除飾品外亦開發生活產品。小湯匙有銀、銅電鍍K金兩種材質（圖43、44）。湯匙造型末端為翅膀造形，給予使用者輕盈、飄逸感受。

銀笛項鍊

此商品不但具有裝飾性，且有哨子功能。是件實用又漂亮的文創商品（圖45）。

44 黃銅電鍍K金小湯匙



41

萬步寶島行之金屬飾品



42

國際設計工作營紀念鑰匙圈

45

銀笛項鍊



開創未來 營造設計、科技、工藝綜合精品工坊

綜合精品工坊設立雖短短只有五個月，但麻雀雖小，五臟俱全。未來將採購電腦雕刻機，進行設計、打樣。期待在「工藝」中加入「科技」，開擴設計的深度與廣度。在材質方面，善用其它工坊支援，與之結合，研發設計複合媒材文創商品。

期待綜合精品工效能如同設計學院林榮泰院長所說—『以「創意台灣」的宏觀視野，將藝術科技化、國際化、產業化，以藝術形塑台灣的文化』之目標，向前邁步前進。